



החברה להגנת הטבע  
קהילת מודיעין

## הרחבת מודיעין

נייר עמדה לעדכון תוכנית המתאר מד/2020 לקראת אישור שלב ב' של העיר



www.teva.org.il  
evam@spni.org.il

**אסור לבנות על פרחי הבר.**  
דגע לפני שהרקפות, הנרקיסים ופרחי האירוס נכחדו, ילדי ישראל למדו שאסור לקטוף את פרחי הבר. כיום, הפעילות לשמירת הטבע והסביבה ממוקדת בתכנון השומר על מרחבים פתוחים ועל השבת הטבע וה"דיוק בעיניים" לערים.

החברה להגנת הטבע (ע"ר): טל': 08-9717686 פקס: 08-9717658



### מה עומד על הפרק?

הרחבת מודיעין עומדת לפני הכרעה במוסדות התכנון. זוהי סוגיה כבדת משקל שראוי שיתקיים עליה דיון ציבורי רחב. אולם, בעוד משרד הבינוי והשיכון מתכנן מזה שנה וחצי את שלב ב' (ההרחבה) של העיר, עיריית מודיעין טרם קבעה את עמדתה בנושא. יתרה מזו, הציבור אינו מודע לתהליך:

הן הציבור המקומי במודיעין, שיש להתחשב בעמדתו לגבי דמותה של העיר וסביבתה, והן כלל הציבור בארץ, שהוא בעל עניין בנכסים הציבוריים הלאומיים המצויים במודיעין וסביבתה, כמו אתרי מורשת המכבים, אתרי נוף תנ"כיים כעמק איילון ואזורי טבע נדירים.

מטרת מסמך זה להביא לידיעת הציבור ומקבלי ההחלטות את המשמעויות של הרחבת מודיעין ולהציע חלופה סביבתית להרחבת מודיעין.

אנו מקווים שמסמך זה יעלה שאלות ונושאים אלה ויסייע לעורר דיון פורה שיוביל את מודיעין לעתיד איכות חיים לתושבים ולציבור באזור המרכז בכלל.

### מהי תמונת המצב התכנונית במודיעין וסביבתה?

למודיעין תוכנית מתאר שנערכה לפני כ-15 שנים, ואושרה בשנת 1996. באותה עת לא היו תושבים במודיעין, ולא היה את מי לשתף בתכנון. המצב שונה היום, כשמודיעין מונה עשרות אלפי תושבים ויש לה מועצת עיר נבחרת.

- גודלה של מודיעין נקבע ל-120 אלף נפש בשלב א'.
- בתוכנית המתאר מסומן שטח ל"תכנון לעתיד" שמהווה את השטח המיועד להרחבת מודיעין אל מעבר ל-120 אלף נפש.
- תוכנית המתאר הגדירה כי לפני שיקבע יעד אוכלוסיה חדש למודיעין, אשר יקבע את תוספת האוכלוסיה בשלב ב' של העיר, יש לבחון את השפעת מודיעין על הערים הסמוכות לה.
- הדיון על הרחבת מודיעין יתקיים בקרוב בוועדה המחוזית לתכנון ובניה. העירייה טרם קבעה את עמדתה בנושא.





**תוכנית המתאר להרחבת מודיעין, הבעייתיות בה והצעה חלופית של החברה להגנת הטבע**

תוכנית המתאר למודיעין מד/2020 מגדירה שני מתחמים ל"תכנון לעתיד" המיועדים לפיתוח למגורים בעת הרחבת העיר:

המתחם הצפוני ממוקם בין העיר דהיום לאזור התעסוקה המתוכנן ("ליגד סנטר"). מאפייניו:

א. נגישות תחבורתית גבוהה: נמצא בין דרך 443 ל 431. נמצא בין שתי תחנות רכבת.

ב. נמצא בשטח הכלוא בין אזור התעסוקה המתוכנן לבין שטח שלב א' של העיר.

ג. שטח בעל ערכיות נופית סביבתית נמוכה יחסית למתחם הדרומי ל"תכנון לעתיד".

המתחם הדרומי ממוקם מדרום לרעות ולשכונת בוכמן, ומצפון לעמק איילון.

א. למתחם זה נגישות נחותה ביחס למרכזי השירותים של העיר (רכבת, מע"ר, אזור תעסוקה)

בהשוואה למתחם הצפוני הנגיש יותר.

ב. רוב שטחו של מתחם זה הוא ערכי ביותר הן מבחינת ערכי טבע, הן ערכי מורשת והן ערכי נוף

בהיותו משקיף על עמק איילון, פארק קנדה, ארץ הכפירה ועוד.



מבט מחרבת  
עג'ליל לעבר  
עמק איילון

בעיר

**להמשיך לפתח את**

**מודיעין:**

מודיעין הושקעו תשתיות של רכבת,

מתוכנן בה אזור תעסוקה נרחב ומרכז עסקים ראשי. לכן אנו סבורים שיש להמשיך ולפתח את מודיעין על מנת לנצל את התשתיות שהושקעו בה ועל מנת לאפשר המשך פיתוח של שירותים ציבוריים ברמה גבוהה בעיר.

אולם, חלק משטחי ההרחבה המיועדים של מודיעין ממוקמים על נכסי מורשת טבע ונוף שערכם הציבורי רב ביותר.



**אסור לבנות על פרחי הבר.**

דגע לפני שהרקפות, הנרקיסים ופרחי האירוס נכחדו, ילדי ישראל למדו שאסור לקטוף את פרחי הבר. כיום, הפעילות לשמירת הטבע והסביבה ממוקדת בתכנון השומר על מרחבים פתוחים ועל השבת הטבע וה"ירוק בעיניים" לערים.



החלופה אותה אנו מציעים היא שמודיעין תורחב למתחם הצפוני ל"תכנון בעתיד". מתחם זה יתוכנן בבניה צפופה יותר, ושטח המתחם הדרומי ייועד לפארק טבע ומורשת.

להלן פירוט החלופה והטיעונים התומכים בה:

○ המתחם הדרומי "לתכנון לעתיד" הוא שטח ערכי ביותר, אשר יש לשנות את ייעודו לפארק טבע ומורשת לטובת ציבור התושבים במודיעין ובאזור המרכז, מהנימוקים הבאים:

- א. ערכיות השטח - בשטח "הגבעות הדרומיות" שילוב נדיר של **ערכי מורשת אדם, ערכי טבע ותצפיות דרמטיות** המשתפלות במתלול לעבר עמק איילון – אלמנט היסטורי – תנ"כי יחיד במינו. מכלול זה אינו יכול להשמר במתכונת של אתרים נקודתיים שמורים מוקפי בניו, אלא חייב להשמר ברצף ובמאסה של שטח פתוח.
- ב. ביטוי סטטוטורי - ערכיותו של השטח זכה לביטוי בתוכנית אב נחל איילון, בה המליצו עורכי התוכנית לשמר את השטח כ"נוף טבעי פתוח". כמו כן, תוכנית המתאר המחוזית למחוז מרכז מציינת סימון ("סימבולי") של שטח ערכי המיועד לגן לאומי בשטח הגבעות.
- ג. מגוון ביולוגי – מאז שתוכננה העיר מודיעין צומצמו מאוד השטחים הפתוחים באזור המרכז עקב הפיתוח המואץ של שנות ה 90 ובגלל פיתוח תשתיות נרחב. **השינוי המשמעותי ביותר באזור נוגע לסלילת גדר ההפרדה:**

מרחב מודיעין הוא חלק מהמסדרון האקולוגי הים תיכוני המחבר את דרום הארץ דרך גבעות השפלה אל צפון הארץ, בשטח גבעי – הררי שהוא הכתפיים הצרות של המדינה: בין מסת הבינוי של גוש דן במערב לגדר ההפרדה במזרח. מסדרון זה מאפשר מעבר בעלי חיים והפצת צמחי בר. חיות בר יכולות לנצל את המסדרון רק אם הוא גדול דיו על מנת לספק גם שטח לשיחור מזון תוך כדי התנועה. חלק ניכר מכחצי מיליארד העופות הנודדים החולפים מעל ארצנו כל שנה משחרים אחר מזון בשטחים אלה, הנמצאים בין ההר למישור על ציר הנדידה המרכזי. האזור מאכלס גם יונקים גדולים כעדרי צבאים, דורבנים ואף טורף גדול כצבוע מפוספס. יצורים אלו יתקשו לשרוד בשטח מצומצם ומבוותר.

- ד. התרומה לאיכות החיים - ייעוד השטח כ"פארק טבע ומורשת" יספק לתושבי מודיעין והסביבה אזור איכותי לבילוי בחיק הטבע, משאב חינוכי ותרבותי ויחזק את מיתוג העיר כעיר של טבע ומורשת. הפארק יהיה מקושר לעיר ויאפשר שימוש מגוון לתושבים. לשטח הגבעות הדרומיות איכויות שונות ונבדלות מאלה של יער בן שמן – שני השטחים מספקים שירות שונה לציבור בגלל אופיים השונה.

○ ציפוף המתחם הצפוני:





**החברה להגנת הטבע**  
**קהילת מודיעין**

**יש לצופף את הבניה בשלב ב' על מנת לנצל בצורה מיטבית את התשתיות שהושקעו באזור, לשמר שטחים פתוחים חיוניים ולספק שירותים עירוניים איכותיים ביעילות. הצפיפות הממוצעת בשטח שלב ב' צריכה לעמוד על רמה של 12 יח"ד לדונם. רמה זו מותרת על פי כפל הצפיפויות בתמ"א 35.**

ציפוף זה יאפשר לספק את הביקושים ליחידות דיור עבור חלק משמעותי מהדרוש בנפת רמלה: כ 15 אלף יח"ד במתחם הצפוני בצפיפות ממוצעת של כ 11 יח"ד לדונם, או כ 16 אלף יח"ד בצפיפות ממוצעת של 12 יח"ד לדונם.

לכך יש להוסיף מתן אפשרות לשינוי תוכנית המתאר של מכבים רעות להוספת קומה נוספת לבנים ממשככים, בבניה פרטית, אפשרות הטומנת בחובה תוספת של מאות יח"ד נוספות.

○ מרחב חיפוש לפיתוח נוסף:

אם יהיה צורך בעתיד להרחיב את מלאי יחידות הדיור במרקם העירוני של מודיעין, יש לבחון הוספת שטח לפיתוח עירוני בשטחים שערכיותם נמוכה על פי סקר יחידות הנוף והם משתלבים עם העיר הקיימת מבחינה תחבורתית ועירונית.



תמ"א 35 –  
מרקם עירוני  
מודיעין





**ראיה כוללת של מרחב מודיעין ותוכנית המתאר - העדכון המוצע בנוסף לשאלת הרחבת מודיעין**

מטבע הדברים עיקר הדיון הציבורי בשלב זה יעסוק בנושא הרחבת מודיעין – גודלה, הצפיפות הנדרשת, ומיקום ההרחבה. חלון ההזדמנויות המניע את התהליך הוא בחינת שלב א' על ידי מוסדות התכנון בהתאם להוראות תמ"מ 2/3/ג'. אנו מציעים לנצל נקודת זמן זו לבחינה מעמיקה של דמות העיר מודיעין, כמו גם השפעתה והקשר שלה עם הערים הסמוכות אליה ומערך השטחים הפתוחים המקיף אותה –

**בחינה שתוביל לעדכון תוכנית המתאר מד/2020.**

הצורך בעדכון תוכנית המתאר נובע ממספר סיבות:

- מודיעין תוכננה בראשית שנות ה-90 על רקע גל העליה הגדול. מאז תוכננה מודיעין השתנו תפישות תכנוניות ונסיבות גאוגרפיות. השטחים הפתוחים התמעטו מאוד, נסללה גדר ההפרדה והוכר הערך הציבורי של שטח פתוח טבעי.
- ציבור התושבים במודיעין צריך להיות שותף לתכנון העיר. יש לבדוק את עמדותיו בנושאים של תכנון פנים – עירוני ובנושאים של יחסי הגומלין בין העיר לשטחים הפתוחים בעיר ובסביבתה. יש ללמוד מלקחי הציבור משלב א' לשלב ב'.
- התנגשות בין מספר אלמנטים בתוכנית המתאר המאושרת לבין תפקוד השטחים הפתוחים וערכי המורשת במודיעין וסביבתה.

עיקרי העדכון שאנו מציעים, מעבר להרחבת העיר לשלב ב', נוגעים בשלוש סוגיות:

**1. כביש עירוני 4:**

**תוואי הכביש המסומן במד/2020 חוצה שטח פתוח ערכי וקוטע את רצף השטחים הפתוחים באזור.** הכביש אינו מופיע בתוכנית התחבורתית של מד/2020 לביצוע בשלב כלשהו, אך קיימות התניות המתלות חלק מפיתוח אזור התעסוקה בסלילתו.

• מטרת הכביש:

1. חיבור אזור התעסוקה לכביש 443
  2. חיבור אזור התעסוקה לכביש 431
  3. חיבור אזור התעסוקה לאזור המלאכה שמדרום ל 431.
  4. מתן נגישות לבית העלמין.
- הכביש לא נועד, למיטב הבנתנו, להעברת תנועה בין כביש 443 לכביש 1.





- השטחים הפתוחים :  
**תוואי הכביש המסומן במד/2020 חוצה שטח פתוח ערכי וקוטע את רצף השטחים הפתוחים באזור.**  
התוואי כולא מספר אזורים פתוחים ערכיים ובכך למעשה מצמצם מאוד את **ערכיותם** הנגזרת גם מערכם הנקודתי ואופיים אך בעיקר **מחיבורם לרצף הפתוח ממערב :**
  1. פארק עירוני ואדי ענבה (בדרום התוואי המוצע)
  2. מרחב הבוסתנים של ח' רגב וח' חרובה (בדרום התוואי המוצע).
  3. חרבת מתת (במרכז התוואי המוצע).
  4. בקעת הנזירים וחרבת התרסי (בצפון התוואי המוצע).
- יש לבדוק את נחיצות הכביש בכל אחד ממקטעיו, על בסיס תחזיות עדכניות. **על תחזיות אלה להתחשב בכמות המועסקים שתגיע לאזור על ידי רכבת (בהנחה הסבירה שינתן פתרון נוח למעבר מועסקים בין תחנת הרכבת לאזור התעסוקה).**
- ניתן להציע חלופות לכל אחד מקטעי הכביש. חלופות אלו דורשות בדיקה תכנונית ותעבורתית מעמיקה יותר :
  - שלב פיתוח א2 בנספח 5 של מד/21 : נגישות אזור התעסוקה **דרומה** לכביש 431 ואזור המלאכה תבוצע דרך כביש 20 (**ממזרח** לחרבת חרובה) - מאושר בתוכנית מד/21.
  - שלב פיתוח ב' בנספח 5 של מד/21 : נגישות אזור התעסוקה דרומה תבוצע על ידי סלילת כביש **צמוד** לאזור התעסוקה ממערב : מנקודת הכניסה של דרך 20 לאזור התעסוקה עד לדרך 14.
  - נגישות אזור התעסוקה **צפונה** לכביש 443 תבוצע על ידי הרחבה ורה- ארגון של רצועת דרך 20 בקטע שבין דרך 14 ועד כביש 3, כדלהלן :
    - א. הפיכת הנתיב הצפוני של כביש 20 לדרך שתשרת את אזור התעסוקה מהמפגש עם כביש 14 ועד כביש 443 (יתכן וידרש חיבור מורכב מהחיבור לכביש 3 לכיוון כביש 443, כולל רמפה, על מנת לייעל את מעבר התנועה ישירות לכביש 443)
    - ב. מדרום לנתיב הצפוני תוקם סוללה מגוננת שתחצוץ בין השטח העירוני לבין כביש הגישה הנ"ל.
    - ג. מדרום לסוללה יעבור כביש דו מסלולי עירוני.
    - ד. השצ"פ העירוני ימוקם מדרום לכביש העירוני, במקום במרכז הכביש העירוני.
  - נגישות לבית העלמין תבוצע על ידי כביש שירות מכיוון כביש 443.





חלופה זו מהווה שינוי תפישתי ומציעה מספר יתרונות:

- נגישות טובה של אזור התעסוקה, ללא פגיעה בשטחים האיכותיים שממערב לאזור התעסוקה.
- שימור השטחים הפתוחים הרגישים לרווחת הציבור.
- פתרון תעבורתי זול יותר מסלילת כביש 4 כפי שהוא מתוכנן כיום.
- שצ"פ בטיחותי ונגיש יותר לכיוון העיר, ללא צורך במעבר כביש!
- חציצה אסטטית בין השטח העירוני לאזור התעסוקה ע"י סוללה מגוננת.



מתחת לח'רבת חרובה

## 2. כביש עירוני 180 :

הסעיף הדרומי של כביש 180 מיועד לחבר את אזור השכונות הדרומיות של מודיעין לאזור המלאכה, ולספק נגישות מאזור המלאכה לכביש עירוני מס' 2. תוואי הכביש כולא גבעה המיועדת להיות שטח פתוח ובכך מרוקן מתוכן את ערכיותה הנופית והאקולוגית. סלילת הכביש תדרוש עבודות חציבה יקרות שיפערו צלקת משמעותית בנוף. ניכר שניתן לספק מענה תעבורתי על ידי הוספת נתיב לכביש 431 מאזור המלאכה מזרחה, ולכן יש לבטל את התוואי הנוכחי.





החברה להגנת הטבע  
קהילת מודיעין

### 3. ביטול הבינוי המוצע בגבעת התיתורה:

בפאתי גבעת התיתורה מאושר במד/2020 כתם לבינוי לכ800 יח"ד. בינוי כזה ייצור דופן שתהפוך את הגבעה לפארק שכונתי ותנתק אותה מקשר עם העיר. אנו מציעים לשנות ייעוד כתם זה לייעוד "עתיקות משולבות בפארק ציבורי" על מנת ליצור מתחם שלם של פארק בקנה מידה עירוני ולאומי, כיאות לחשיבות האתר (דהרי ע', רשות העתיקות, יוני 2001).



גבעת תיתורה



www.teva.org.il  
evam@spni.org.il

**אסור לבנות על פרחי הבר.**  
דגע לפני שהרקפות, הנרקיסים ופרחי האירוס נכחדו, ילדי ישראל למדו שאסור לקטוף את פרחי הבר. כיום, הפעילות לשמירת הטבע והסביבה ממוקדת בתכנון השומר על מרחבים פתוחים ועל השבת הטבע וה"יודוק בעיניים" לערים.

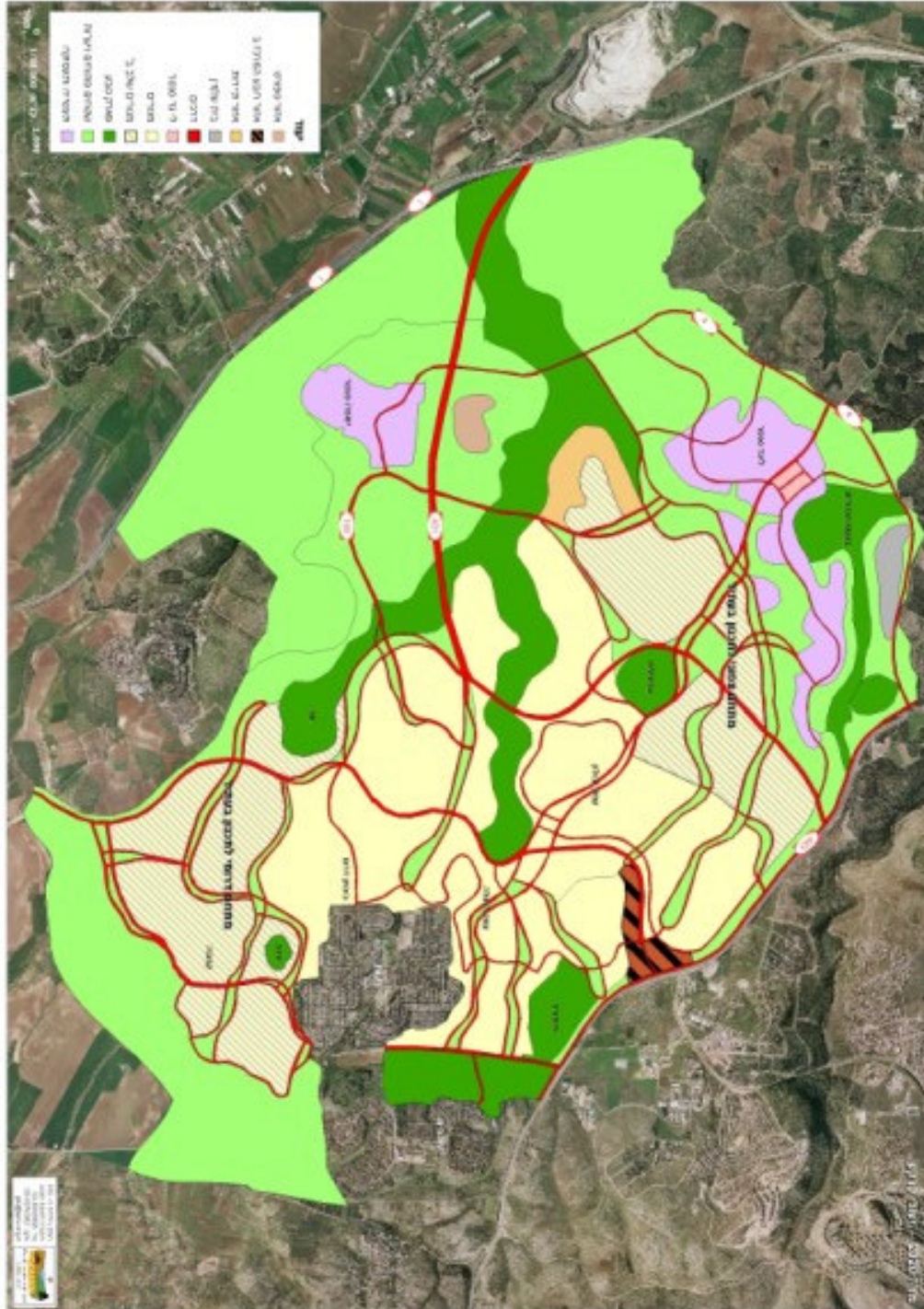
החברה להגנת הטבע (ע"ר) טל': 08-9717686 פקס: 08-9717658



החברה להגנת הטבע  
קהילת מודיעין

## תוכנית המתאר מד/2020







החברה להגנת הטבע  
קהילת מודיעין

תוכנית המתאר למודיעין – חלופת החברה להגנת הטבע



[www.teva.org.il](http://www.teva.org.il)  
[evam@spni.org.il](mailto:evam@spni.org.il)

**אסור לבנות על פרחי הבר.**  
דגע לפני שהרקפות, הנרקיסים ופרחי האירוס נכחדו, ילדי ישראל למדו שאסור לקטוף את פרחי הבר. כיום, הפעילות לשמירת הטבע והסביבה ממוקדת בתכנון השומר על מרחבים פתוחים ועל השבת הטבע וה"ידוק בעיניים" לערים.

החברה להגנת הטבע (ע"ר) טל': 08-9717686 פקס: 08-9717658





**השלמת המידע החסר ועל בסיסו עדכון תוכנית המתאר:**

בתהליך עיצוב עתידה של מודיעין חסרות מספר שכבות מידע מהותיות, שיש להשלים טרם קבלת החלטות סופית:

א. תחזיות תנועה מעודכנות המתחשבות במערכת הסעת ההמונים (רכבת) ובשינויים שחלו במערך התנועה הארצי.

ב. סקר יחידות הנוף המאתר את השטחים הערכיים ברמה האזורית:

הסקר הקודם שנערך באזור בוצע בסוף שנות ה-80 של המאה הקודמת והוא סובל משני חסרונות משמעותיים: הסקר הישן ממפה אתרים נקודתיים, אך חסר את הראיה התכנונית של אפיון יחידות נוף, ערכיותן כמכלול וההקשרים שלהן עם היחידות הסמוכות – קשר עם שטחים פתוחים גובלים (צמודים או נצפים) והקשר עם העיר שצמחה במרחב. בנוסף, כל סקר הוא מטבעו השוואתי ומדרג ערכים בתוך גבולות הסקר. **מערך השטחים הפתוחים כיום שונה לחלוטין מזה שהיה ערב הקמת העיר:** משטח פתוח נרחב נותרו מסדרונות צרים יחסית שמקיפים את העיר מדרום וממערב.

החברה להגנת הטבע, קק"ל ורט"ג מבצעות בימים אלה סקר יחידות נוף במרחב מודיעין שיוכל לספק תשתית מידע לעדכון תוכנית המתאר. הסקר הנוכחי מתייחס גם לתפקודים חדשים של השטח ובוחר את קווי המגע העתידיים בין העיר לשטח הפתוח סביבה. הסקר יושלם במהלך קיץ 2007.

ההחלטות במסמך זה מבוססות על ממצאים ראשוניים של הסקר ועל ידע קודם הקיים בגופים הירוקים).

ג. בחינה מעמיקה בחתך סוציו-אקונומי של השפעת העיר על הערים הסמוכות, על מנת לגלות את השפעתה האמיתית של העיר על הערים הוותיקות הסמוכות. תוצאות בדיקה זו ינחו את מדיניות האכלוס במטרופולין ת"א.

ד. בחינה של עתודות הקרקע לבניה בשטח הערים במטרופולין:

קיים פוטנציאל גדול של מלאי יחידות דיור במטרופולין תל אביב בעקבות תוכניות שונות: פינוי בסיסי צבא, פינוי בינוי וכו'.

מנהל התכנון עומד לבצע בקרוב בדיקה של המלאי התכנוני במחוז המרכז. מן הראוי שתוצאות בדיקה זו יעמדו לרשות מקבלי החלטות טרם קביעתם את גודלה של מודיעין.

ה. שיתוף ציבור תושבי העיר בהליך התכנון:

תכנון שלב א' התבצע ללא שיתוף התושבים, פשוט כי לא היו תושבים, אך כיום המצב שונה: תושבי העיר יכולים לתרום מניסיון חייהם בעיר ולהשפיע על שיפור התכנון למען עיצוב עירם ולטובת תושבי שלב ב' שעדיין לא נוכחים בתהליך! משרד הבינוי והשיכון מחויב על פי התוכנית





האסטרטגית לפיתוח בר קיימא ל"שיתוף הציבור בתוכניות המתאר יחד עם הרשות המקומית".

### סיכום:

מוסדות התכנון עתידיים להכריע בסוגיית שלב ב' של מודיעין. זהו חלון הזדמנויות שעל הציבור לנצלו על מנת להשפיע על איכות החיים וערכי הטבע והמורשת במודיעין וסביבתה. עיקרי העמדה במסמך זה:

1. הרחבת העיר במתחם הצפוני של השטח ל"תכנון לעתיד".
2. ציפוף הבניה במתחם זה לרמה של 11 עד 12 יח"ד לדונם, כך שפוטנציאל ההרחבה של מתחם זה יהיה 15 עד 16 אלף יח"ד, והתשתיות שהושקעו בעיר ימוצו.
3. שינוי ייעוד השטח במתחם הדרומי ל"תכנון לעתיד" לייעוד פארק טבע ומורשת לרווחת תושבי העיר, המטרופולין, ולהמשך קיום המסדרון האקולוגי הארצי.
4. ניצול התכנון של שלב ב' לעדכון תוכנית המתאר גם בהיבט מערך הכבישים בעיר ובהיבטים נוספים, תוך שיתוף הציבור ותוך התחשבות בתפקוד השטחים הירוקים בעיר כ"שטחים פתוחים". עיקרי העדכון הם: שינוי תוואי כביש 4, ביטול כביש 180 וביטול הבניה בגבעת התיתורה.
5. איסוף מידע נוסף לביסוס ההחלטות בנוגע לערכיות השטחים במרחב מודיעין, המלאי התכנוני במטרופולין תל אביב לאור השינויים והמגמות הצפויות, והשפעת העיר על החתך הסוציו-אקונומי של הערים הסמוכות.

אנו רואים ביישום המלצות אלה את הדרך להיותה של מודיעין "עיר עתיד" אמיתית, על פי עקרונות הפיתוח בר הקיימא: עיר המספקת שירותים ברמה גבוהה ובנגישות גבוהה של מערכות הסעה המונית, עטופה בשטחי טבע איכותיים המהווים מקור לפנאי ונופש, תיירות ומורשת תרבותית. אנו מאמינים שעל תושבי העיר ומועצת העיר לגבש עמדה בנושא דמות העיר ותוכנית המתאר שלה, ושגופי התכנון יהיו קשובים לעמדה זאת.

כתיבה:

אריאלה ריקס  
קהילת מודיעין

אלון רוטשילד  
אגף שימור טבע וסביבה

החברה להגנת הטבע

